

Geol. vjesnik	30/1	69—72	1 text-fig., 3 planches	Zagreb, 1978
---------------	------	-------	-------------------------	--------------

561.266:551.763

*Salpingoporella katzeri* n. sp., une Dasycladacée  
(algue calcaire) nouvelle du Berriasien et du Valanginien  
de la région méditerranéenne

Marc A. CONRAD<sup>1</sup> et Rajka RADOIČIĆ<sup>2</sup>

<sup>1</sup> Petroconsultants S.A., 2, rue Vallin, P.O. Box Stand 319,  
CH—1211 Genève 11, Suisse

<sup>2</sup> Geozavod, P.p. 275, Karađorđeva 48, YU—11001 Beograd, Yougoslavie

Une nouvelle espèce du genre *Salpingoporella* Pia, caractérisée par des branches comprimées transversalement et connue jusqu'à maintenant du Valanginien de la Yougoslavie, du Berriasien de la Suisse et du Valanginien de l'Espagne, est décrite et illustrée.

Cette nouvelle espèce du genre *Salpingoporella* est dédiée à F. Katzer. Elle provient des calcaires du Valanginien de la vallée de Neretva (Hercegovina), ainsi que des terrains du Néocomien de Crna Gora (Montenegro). Elle est aussi connue dans le Berriasien moyen et supérieur de la région de Genève. Enfin, une section illustrée sous le nom de *Pianella* sp. (n. sp.) par Canérot (1974, pl. X, fig. 11), dans le Valanginien du Maestrazgo (Espagne), provient de la même espèce.

*Salpingoporella katzeri* n. sp.

Text-fig. 1, Planches I—II

**Holotype:** section illustrée par Pl. II, fig. 2. Echantillon Radoičić 017329, lame mince RR-2513.

**Paratypes:** nombreuses sections provenant de la même localité (échantillons 03744, 017327, 017328 et 017329); lames minces RR-2504 — RR-2516.

**Localité-type:** Debela Greda, à l'ouest de la cote 721, entre les vallées de la Donja Grabovica et de la Gornja Grabovica, dans la vallée de la Neretva. Les coordonnées sont:  $x = 6476,75$ ;  $y = 4824,300$ .

**Description:** espèce du genre *Salpingoporella* appartenant au groupe de formes caractérisé par des branches disposées en quinconce et comprimées transversalement. Dans leur partie proximale, les branches sont étroites, elliptiques en section, l'allongement étant apparemment longitudinal. A mi-chemin, les sections sont ensuite losangiques, les dia-

gonales étant parallèles et perpendiculaires à l'axe du thalle. A la périphérie du thalle, les sections sont polygonales, avec des cloisons verticales séparant les branches appartenant à un même verticille.

Dimensions observées:

Diamètre externe (D) 0,26—0,80 mm

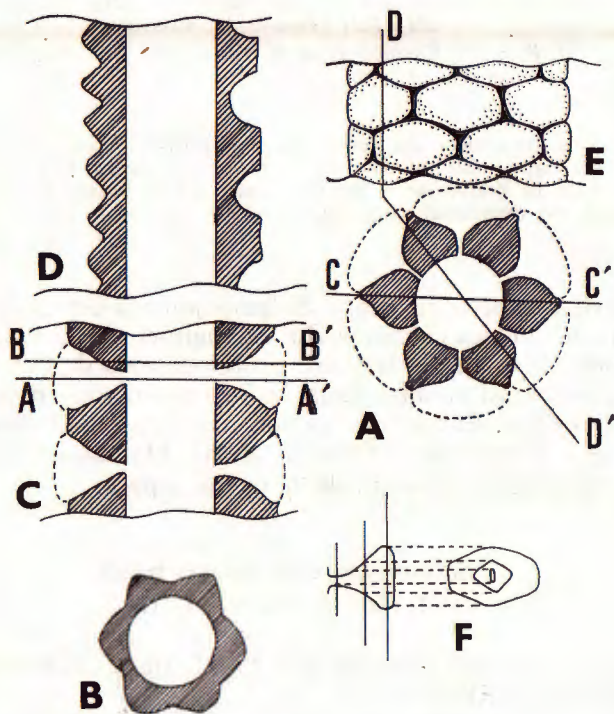
Diamètre du siphon (d) 0,10—0,40 mm

Espacement des verticilles (h) 0,08—0,16 mm

Longueur du thalle (H) 3,20 mm, avec 20 verticilles

Nombre de branches par verticille ( $\omega$ ) 5—7

L'enveloppe calcaire est simple. Elle intéresse toute l'algue, sauf le cortex phloiophore périphérique. On n'a pas observé d'annulation.



Text-fig. 1.

Reconstitution de *Salpingoporella katzeri* n. sp. A — Section horizontale passant par le milieu d'un verticille; B — Section horizontale passant par la partie supérieure d'un verticille; C — Section verticale passant par l'axe des ramifications; D — Section verticale quelconque; E — Vue extérieure d'une portion de thalle; F — Diverses coupes d'un rameau illustrant la forme de celui-ci.

Sl. 1.

Rekonstrukcija vrste *Salpingoporella katzeri* n. sp. A — horizontalni (poprečni) presjek kroz sredinu pršljena; B — horizontalni (poprečni) presjek kroz gornji dio pršljena; C — vertikalni (uzdužni) presjek kroz osi ogranaka; D — Nedefinirani vertikalni (uzdužni) presjek; E — vanjski izgled dijela talusa; F — različiti presjeci kroz ogranak koji pokazuju njegov oblik.

**Rapports et différences:** *S. katzeri* se distingue des autres espèces par la forme des branches. On note une certaine ressemblance avec *S. hispanica* Conrad & Grábner, 1975 (cloisons verticales separant les branches).

**Association:** En Yougoslavie, les niveaux contenant *S. katzeri* renferment de nombreux spécimens de *Clypeina marteli* Emberger (Pl. III), ainsi que des microgastéropodes et des Ostracodes. Dans le Valanginien de l'Espagne elle se trouve aussi dans l'association à *Clypeina marteli* (Bouroullec & al., 1970, pl. 1, fig. 6).

Reçu le 31 Mars 1977.

#### BIBLIOGRAPHIE

- Bouroullec, J., Canérot, J. & Deres, F. (1970): Données nouvelles sur le Néocomien et le Barrémien pro parte de la Sierra de Valancha (province de Castellon, Espagne). — *Bull. Centre Rech. Pau-SNPA*, 4/2, Pau.
- Canérot, J. (1974): *Recherches géologiques aux confins des chaînes ibériques et catalanes (Espagne)*. — Thèse Sc. Nat., Toulouse, Ed. Enadimsa, Trabajos de tesis, Toulouse.
- Conrad, M. A. & Grábner, S. (1975): *Salpingoporella hispanica*, n. sp., une Dasycladale du Barrémien des Pyrénées espagnoles. — *C. R. Sean. SNNH Genève*, NS, 9/1—3, Genève.

### *Salpingoporella katzeri* n. sp., nova dazikladacea iz berijasa i valendisa mediteranske oblasti

M. A. Conrad i R. Radoičić

Opisana je jedna nova vrsta roda *Salpingoporella* Pia, zasada poznata iz valendisa Jugoslavije, berijasa Švajcarske i valendisa Španije.

U tipskoj lokalnosti, u dolini Neretve, *Salpingoporella katzeri* n. sp. javlja se u jednom omanjem izdanku u kome se nalaze:

- oko 2 m stromatolitskih sedimenata,
- 1 m krečnjaka sa ostrakodima i sitnim foraminiferima i krečnjaka (moguće koprogenih) sa gastropodima i lamelibrarhijatima,
- pokriveni dio izdanka oko 1 metar,
- oko 3,2 m tankoslojevitog i bankovitog krečnjaka sa tankoslojevitom cjepljivošću, u donjem dijelu sa učestalim, a potom sa veoma rijetkim salpingoporelama i klipeinama; u jednom proslojku od 10—12 cm sa brojnim sitnim nerineama i, mjestimično, sa ostrakodima i sitnim foraminiferima,
- 0,9 m barak sa obiljem ostrakoda, i
- oko 2,7 m slojevi krečnjaka i dolomita (u vrhu konstatovana *Salpingoporella annulata*, taumatoporele, mikronerinee i dr.).

*Salpingoporella katzeri* n. sp.

Sl. 1, Tab. I—II

**Holotip:** primjerak na sl. 2, tabla II, preparat RR-2513 (uzorak br. 017328, kolekcija Radoičić).

**Paratipovi:** brojni presjeci u preparatima RR-2504 — RR-2516.

**Tipaska lokalnost:** Debela Greda, zapadno od kote 721, između Donje i Gornje Grabovice, dolina Neretve. Koordinate su: x = 6476,750; y = 4824,300.

**Opis:** *Salpingoporella katzeri* pripada grupi salpingoporela koje se karakterišu granama spljoštenim u vertikalnom smjeru. Transverzalni presjeci grana pokazuju da su u proksimalnom dijelu eliptičnog do izduženo-eliptičnog oblika (tabla I, sl. 5), na pola dužine su rombične (tabla II, sl. 6 i sl. 2) (sa dijagonalom paralelnom osi talusa), a prema periferiji poligonalne (tabla I, sl. 4; i tabla II, sl. 7) — pritom se susjedne grane bočno dodiruju duž vertikalnog »šava«-pregrade.

*S. katzeri* jasno se razlikuje od poznatih vrsta ovog roda po obliku grana. Izvjesna sličnost uočava se jedino sa vrstom *S. hispanica*, kod koje se susjedne grane dodiruju na isti način.

U Jugoslaviji, *S. katzeri* nalazi se mahom udružena sa vrstom *Clypeina marteli* Emburger, a takođe i u Španiji. *C. marteli* (tabla III) veoma je učestala u valendiskim krečnjacima doline Neretve; u toj populaciji zapažene su individue veoma različite veličine (izmjerene su slijedeće dimenzije: unutrašnji dijametar  $d = 0,11$  do  $0,40$  mm, spoljašnji dijametar  $D = 0,64$  do  $1,50$  mm, rastojanje pršljenova kod krupnijih individua  $h = 0,40$  do  $0,56$  mm, a broj grana od 7 do 14 ili 15?).

Primljeno 31. 03. 1977.

#### PLANCHE I

1—6 *Salpingoporella katzeri*, n. sp. (x30), Valanginien, vallée de Neretva. Coupe verticale-oblique (1), coupes axiales (2, 3, 6) et coupes tangentielles différentes (4, 5, 6). Lames minces RR-2515, RR-2496, RR-2511, RR-2504, RR-2493 et RR-2510.

#### TABLA I

1—6 *Salpingoporella katzeri*, n. sp. (x30), valendis, dolina Neretve. Vertikalni — iskošen presjek (1), aksijalni (2, 3, 6) i različiti tangencijalni presjeci (4, 5, 6). Preparati RR-2515, RR-2496, RR-2511, RR-2504, RR-2493 i RR-2510.

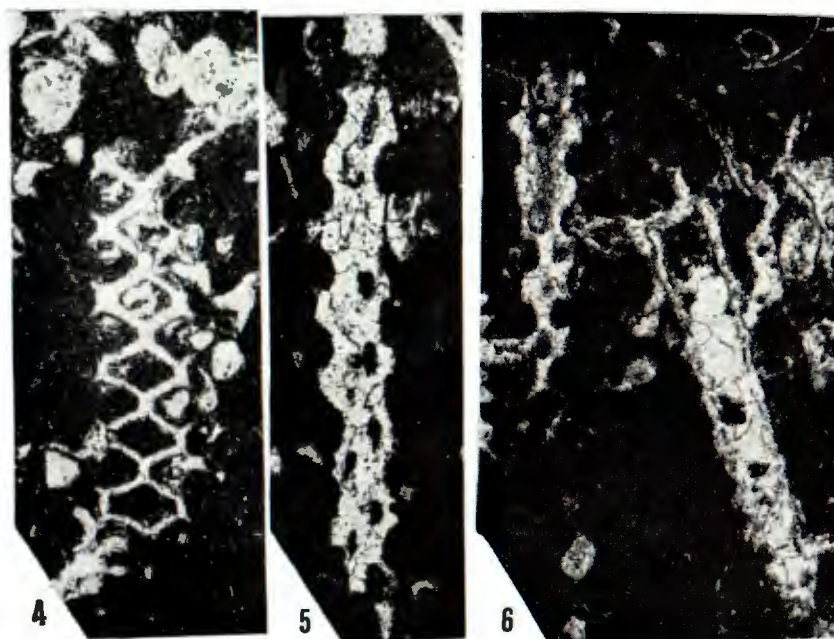
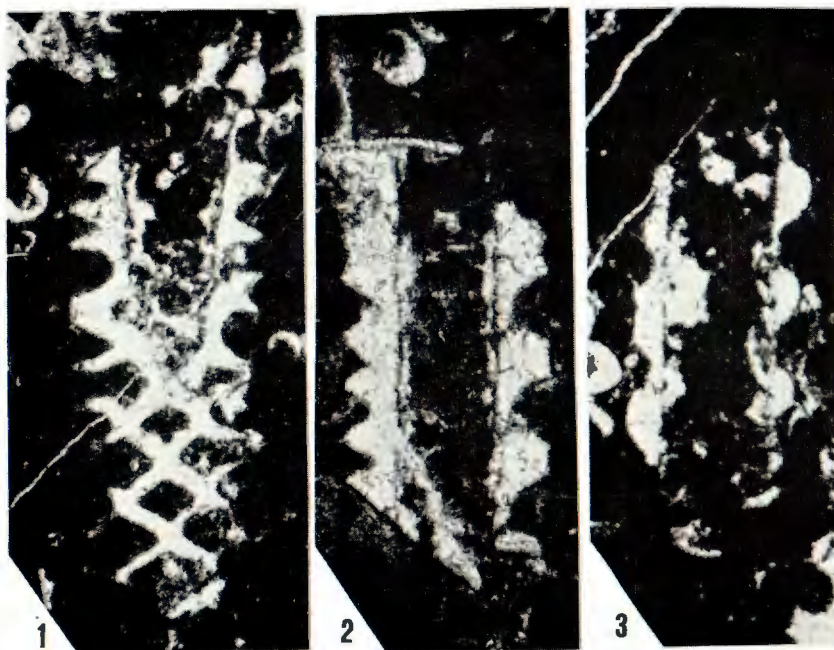


PLANCHE II

- 1--11 *Salpingoporella katzeri*, n. sp. (x30), Valanginien, vallée de Neretva. Fig. 2 -- holotype, coupes différentes — obliques, perpendiculaires et tangen tielles. Lames minces RR-2505, RR-2513, RR-2497, RR-2504, RR-2496 et RR-2491.

TABLA II

- 1--11 *Salpingoporella katzeri*, n. sp. (x30), valendis, dolina Neretve. Sl. 2 — holotip, različiti presjeci — kosi, poprečni i tangencijalni. Preparati RR-2505, RR-2513, RR-2497, RR-2504, RR-2496 i RR-2491.

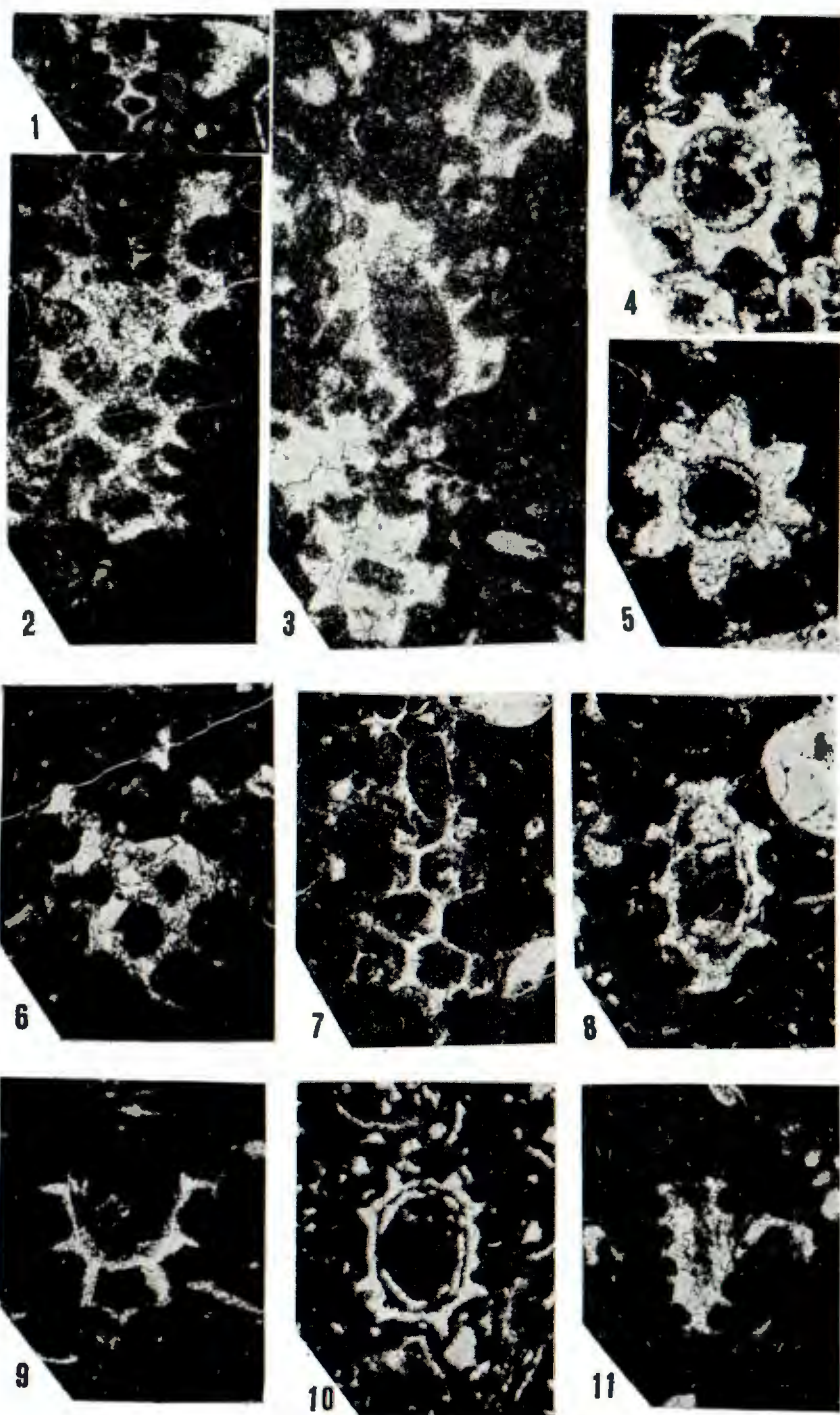


PLANCHE III

1—8 *Clypeina marteli* Emb erger (x30), Valanginien, vallée de Neretva. Coupes différentes — verticale-obliques, perpendiculaires et perpendiculaire-obliques. Lames minces RR-2492, RR-2490, RR-2495, RR-2491, RR-2504 et RR-2494.

TABLA III

1—8 *Clypeina marteli* Emb erger, (x30), valendis, dolina Neretve. Različiti presjeci — vertikalno-iskošeni, poprečni i poprečni-iskošeni. Preparati RR-2492, RR-2490, RR-2495, RR-2491, RR-2504 i RR-2494.



